

ОСТОРОЖНО - МЫШИНАЯ ЛИХОРАДКА



Причиной многих болезней, существующих на сегодняшний день, являются инфекции. Одним из видов заболеваний инфекционной природы являются природно-очаговые. К их особенностям относится то, что распространены они на ограниченной территории, в определенных условиях, а переносчиками выступают животные. Мышиная лихорадка – заболевание природно-очагового характера, возбудителем которого является вирус, переносимый грызунами. В науке известна, как геморрагическая лихорадка с почечным синдромом. Вирус был впервые выделен из полевых мышей в Корее еще в 1976 году. Болезнь опасна своими осложнениями, выражающимися в поражении почек. В запущенных случаях последствием мышиной лихорадки может быть летальный исход.

Как происходит заражение?

Мыши и крысы являются носителями заболевания. В окружающую человека среду вирус выделяется через экскременты животных. Заразиться мышиной лихорадкой можно несколькими способами. К ним относятся:

- Аэрозольный или воздушно-пылевой (через вдыхаемую пыль, содержащую зараженные выделения грызунов);
- Алиментарный (можно заразиться через пищу и воду, в которой находятся зараженные экскременты);
- Контактный (вирус передается при контакте человека с грызуном или загрязненным им объектом).

Заражение геморрагической лихорадкой с почечным синдромом происходит преимущественно воздушно-пылевым путем. Заболевание диагностируется у взрослых значительно чаще, чем у детей, а у мужчин чаще, чем у женщин. Согласно данным статистики, болезнь преимущественно поражает мужчин от 15 до 50 лет. Наиболее подвержены ей жители сельской местности, так как в городе переносчики вируса встречаются реже. Между людьми вирус не передается. Мышиная лихорадка – сезонная болезнь, заразиться которой можно в весенне – осенний период.

Признаки и течение заболевания

Геморрагическая лихорадка с почечным синдромом прогрессирует поэтапно. Признаки и симптомы заболевания меняются в зависимости от его стадии. Различают 4 периода протекания болезни:

1. Первый период – инкубационный. Он начинается с момента попадания в организм вируса и длится, как правило, от недели до месяца. Признаки заболевания пока отсутствуют.
2. Второй период протекает быстро (до 3 дней). Появляются такие симптомы, как очень высокая температура тела, слабость, головная боль, озноб, раздражение в области шеи и лица, иногда сыпь.
3. Третий период – олигоурический. Сменяет собой второй период и приносит заболеванию новые симптомы. Основные признаки этой стадии: рвота, боль в спине и в животе, отечность лица, сокращение количества мочеиспусканий, выраженная сыпь и покраснения.
4. Четвертый период – полиурический. Наступает, если больной получил должное и своевременное лечение. Признаки предыдущей стадии постепенно пропадают: рвота прекращается, спадает отечность, проходит сыпь и мочеиспускание приходит в норму.

Мышиная лихорадка опасна тем, что ее симптомы схожи с другими заболеваниями, например, с ОРЗ или кишечной инфекцией. Если адекватное лечение не поступает, риск осложнений у больного очень велик.

Особое внимание следует обратить на симптомы мышинной лихорадки у детей. Организм ребенка более чувствителен к вирусу, чем организм у взрослых. Инкубационная стадия протекает быстрее. Симптомы, характерные для второго и третьего периодов, выражаются ярче и насыщеннее. Они могут проявиться меньше, чем через неделю после контакта ребенка с грызунами. К описанным выше признакам болезни могут добавиться кровотечения десен. Повышенная температура также может спровоцировать кровотечение из носа. Несмотря на то что мышинная лихорадка – редкое заболевание для детей, родителям нужно быть предельно внимательными. Первые подозрения должны стать сигналом для обращения к педиатру, чтобы удалось предотвратить опасные последствия болезни.

Диагностика мышинной лихорадки

Для того чтобы диагностировать заболевание, необходимо наличие таких факторов, как:

- Контакт больного с грызунами или с зараженными вирусом объектами;
- Нахождение в зоне жизнедеятельности переносчиков вируса (сельская местность, поле, дачный участок и т. п.);
- Характерная для мышинной лихорадки смена стадий болезни, наличие ее признаков и симптомов;
- Резкое повышение температуры тела по неясным причинам.

При диагностике заболевания в лаборатории врачом назначается ряд анализов, к которым относятся:

- Полимеразная цепная реакция – метод обнаружения вирусов,

- позволяющий выявить в крови генетические материалы возбудителя;
- Иммуноферментное исследование – анализ, определяющий наличие в крови пациента особых антител, предназначенных для борьбы с возбудителем;
 - Общий анализ крови (подозрения должно вызвать пониженное количество тромбоцитов);
 - Общий анализ мочи (при заболевании будут обнаружены эритроциты и белок);
 - Биохимический анализ крови (позволит выявить проблемы с почками);
 - Анализ кала (обнаруженная в кале кровь, дает знать о кровотечении в пищеварительной системе).

В диагностических целях может быть назначено исследование на свертываемость крови, ультразвуковое исследование, электрокардиография и рентген грудной клетки. Лечение заболевания осуществляет терапевт и инфекционист. Также может потребоваться обращение к эпидемиологу.

Лечение мышинной лихорадки

Лечение геморрагической лихорадки проводится только в условиях стационара. Как и при других инфекционных заболеваниях, основано оно на устранении симптомов. Необходимое условие – покой и постельный режим на весь период лечения, даже на стадии выздоровления.

Ограничение движений необходимо для снижения риска кровоизлияния и образования тромбов, характерных для мышинной лихорадки. Сколько должен длиться постельный режим определяет врач, учитывая тяжесть заболевания.

Профилактика мышинной лихорадки

Профилактика заболевания основана на ограничении контакта с переносчиками вируса и зараженными объектами. К профилактическим мерам относятся:

- Уничтожение крыс и мышей в зонах распространения вируса;
- При работе в помещениях, где много пыли и находятся грызуны (помещения складов, амбаров), использовать респираторы и ватно-марлевые повязки;
- Защита от переносчиков вируса помещений, в которых хранятся продукты.

Людам, проживающим в сельской местности или имеющим дачный участок за городом, следует соблюдать следующие правила:

- Регулярно проветривать помещение и проводить влажную уборку;
- После длительного отсутствия провести дезинфекцию;
- Не оставлять открытый доступ к напиткам и продуктам (хранить их, плотно закрыв тару);
- Не допускать скопления отходов и мусора, привлекающее крыс и мышей;
- Для уничтожения грызунов применять только сертифицированные препараты.

Против геморрагической лихорадки с почечным синдромом не существует вакцины, поэтому профилактика основана исключительно на чистоплотности и осторожности. Профилактические меры просты и легко выполнимы, их знание и соблюдение поможет избежать опасного заражения.

Осложнения заболевания

Заражение мышинной лихорадкой при отсутствии должного лечения может привести к опасным последствиям как у взрослых, так и у детей. Больше всего это заболевание влияет на почки, нарушая их функционирование. Если игнорировать симптомы болезни, можно довести почку до разрыва.

При мышинной лихорадке страдает мочеиспускательная система, возникает нефрит. Болезнь может привести к воспалению и отеку легких, заболеваниям сердечно-сосудистой системы, проблемам с потенцией у мужчин. В некоторых случаях после геморрагической лихорадки с почечным синдромом возникает нарушение деятельности мозга, панкреатит, миокардит. Перечисленные осложнения возникают как независимо друг от друга, так и вместе.

Последствиями халатного отношения к признакам мышинной лихорадки у ребенка являются:

- Воспалительные процессы оболочки сердца;
- Инфицирование сердечных клапанов;
- Воспалительный процесс сердечного мешка;
- Воспаление оболочек головного мозга;
- Воспаление околоушной железы.

Как правило, своевременно принятые меры позволяют избежать тяжелых последствий, однако наблюдение и контроль со стороны врача необходимы даже после выздоровления. Геморрагическая лихорадка с почечным синдромом встречается очень часто, что объясняется обширным ареалом обитания переносчиков вируса. Для того чтобы избежать заражения, нужно знать и соблюдать меры предосторожности и не пренебрегать профилактикой. Если была опасность инфицирования и стали проявляться подозрительные симптомы, следует незамедлительно обратиться к специалисту.



Мышиная лихорадка

Простые способы уберечь себя от страшной болезни.



Перед началом уборки тщательно вымойте руки, наденьте маску и перчатки.



Проветрите садовый домик, проведите в нем влажную уборку.

Зараженные частицы мышиных экскрементов, как правило, находятся в пыли и вместе с ней попадают в организм человека.



Герметично упакуйте и выкиньте все продукты, хранившиеся зимой на даче.



Во время уборки пейте только бутилированную воду, привезенную с собой.



Тщательно вымойте с моющим средством и обдайте кипятком всю посуду, в том числе хранившуюся в закрытых шкафах.

Оставьте дома детей и домашних животных во время первой поездки на дачу.



Отодвиньте кровати и шкафы, за ними могут находиться мертвые мыши или их экскременты.

Во время первого посещения дачи обед лучше взять из дома.

Не прикасайтесь к "находке" голыми руками.



Если после возвращения с дачи у вас поднялась температура, появились слабость, тошнота и боли в мышцах, немедленно обратитесь к врачу.



В **67%** случаев от грызунов страдают люди в трудоспособном возрасте – от **18 до 50 лет.**



Как распознать геморрагическую лихорадку с почечным синдромом?

Геморрагическая лихорадка с почечным синдромом (ГЛПС) – тяжелое, смертельно опасное инфекционное заболевание с поражением мелких кровеносных сосудов, почек, легких и других органов человека.



Как можно заразиться ГЛПС:

- Основные источники инфекции: лесные грызуны, особенно полёвки.
- Заражение происходит воздушно-пылевым путём. Инфекцию можно подхватить, находясь на природе. Например, собирая грибы или купаясь.

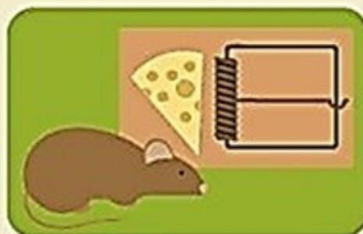


Как распознать ГЛПС:

- Инкубационный период: 7-10 дней, максимум – 40 дней.
- Первые признаки заболевания схожи с симптомами простуды: головная, мышечные боли, повышение температуры, заложенность носа, сухой кашель, иногда – тошнота, рвота, ухудшение зрения.
- После 45 дней с наступления первых симптомов: боли в пояснице, животе, сыпь, икота,

нарушение работы почек, внутренние кровотечения.

- Если вы заметили симптомы заболевания после того как, например, заготавливали сено, дрова, собирали что-нибудь в лесу, убирались без перчаток на даче, и симптомы не проходят более двух недель, надо обратиться к врачу и сдать анализы.



Как обезопаситься:

- При признаках заболевания, не проходящих более 2 недель, важно, как можно быстрее обратиться к врачу! Лечение происходит только в больнице.
- Против ГЛПС не существует вакцины, поэтому избежать заражения можно, соблюдая санитарные нормы и борясь с грызунами.
- От человека к человеку заболевание не передаётся.

Геморрагическая лихорадка с почечным синдромом (ГЛПС)

Геморрагическая лихорадка с почечным синдромом (ГЛПС) – тяжелое инфекционное заболевание, проявляющееся поражением мелких кровеносных сосудов почек и других органов.

По уровню заболеваемости и географическому распространению ГЛПС в РФ занимает первое место среди природно-очаговых зоонозных инфекций. Наиболее крупные природные очаги ГЛПС находятся в Уральском и Поволжском районах (Башкортостан, Татарстан, Марий Эл, республика Чувашия, Саратовская, Самарская, Ульяновская области).

Как происходит заражение ГЛПС

Возбудитель - вирус, в природе сохраняется в популяции диких животных. В приволжском федеральном округе люди в основном инфицируются от рыжей полевки, в остальных случаях – от мышей и других видов полевок. Рыжая полевка – пожизненный вирусоноситель и своими выделениями активно загрязняет вирусом ГЛПС окружающие предметы.

Восприимчивость людей к ГЛПС очень высокая. Чаще заболевают мужчины в возрасте от 20 до 50 лет. Заражения ГЛПС чаще происходят в летне-осенний период.

Население заражается, в основном, при работе на садово-огородных участках, посещении леса (туризм, охота, рыбная ловля, сбор грибов, ягод, лекарственных растений), ночевках в лесу, в пустующих постройках, стогах сена и т. п. Заражение в производственных условиях возможно при работе в лесных массивах или вблизи них. Инфицирование происходит в основном путем вдыхания пыли, содержащей вирусы ГЛПС, во время работ, связанных с пылеобразованием, при уборке помещений, заготовке сена, копке земли, разборке старых построек и т.п. Зачастую люди заражаются при курении и приеме пищи немытыми руками и прямым контакте с грызунами.

Симптомы ГЛПС

Инкубационный период составляет от 7 до 45 дней, обычно 2-3 недели. Заболевание начинается остро с повышения температуры до 39-40° С, которая держится на этом уровне 5-9 дней. Возникают озноб, головная боль, боли в мышцах, одутловатость лица, краснота глотки, расширение сосудов глаз, конъюнктивит.

